

free

ADS 87166 X

BARR

DOSSIER D'INFORMATION MAIRIE



MB

Références et descriptif du projet :

Opérateur	free mobile		
Commune	FREJUS (83600)		
Nom du site	GIONO		
Code site	FR-83-900026/83061_012_01		
Adresse	842 rue Jean Giono – FREJUS (83600)		
Type de support	Immeuble		
Projet de	Nouvelle antenne-relais	Modification substantielle d'une antenne-relais existante	
	<input type="checkbox"/>	<input checked="" type="checkbox"/>	
Coordonnées géographiques Lambert II / WGS	x = 958.792 m	y = 1835.835m	z = 6 m NGF
	Longitude : 6.76340°	Latitude : 43.43374°	

205 10 76 19 14 10 00 01 61 01 01

Contact Free Mobile :

Nom	Stéphane BARRY, Chargé des Relations Collectivités Territoriales
Coordonnées	sbarry@free-mobile.fr
Adresse postale	Free Mobile 16, rue de la Ville l'Evêque 75008 Paris

Sommaire

Références et descriptif du projet

Contact Opérateur

Sommaire-

1. Synthèse et motivation du projet	3
2. Descriptif détaillé du projet et des installations	4
3. Calendrier indicatif du projet	8
4. Plan de situation à l'échelle	9
5. Plan de cadastre	10
6. Photographie du lieu d'implantation de deux points de vues et photomontage avant/après	11
7. Déclaration ANFR	14
8. Plans du projet	15
9. Eléments relatifs à l'installation d'un périmètre de sécurité autour de l'installation (le cas échéant matérialisé par un balisage chaînette jaune et noire)	19
10. Les établissements particuliers à proximité du site	20
11. Engagements de Free Mobile au titre de la protection et de la santé	28
12. Engagements de Free Mobile au titre de la transparence	29
13.1 Fiche de l'Etat : Antennes-relais de téléphonie mobile	30
13.2 Fiche de l'Etat : Questions Réponses sur les antennes relais	34
13.3 Fiche de l'Etat : Les Obligations des opérateurs de téléphonie mobile	40
13.4 Fiche de l'Etat : Surveiller et mesurer les ondes électromagnétiques	43

1. Synthèse et motivation du projet

En tant que titulaires de licences 3G, 4G et 5G, Free Mobile est soumis à des obligations nationales qui concernent notamment la couverture de la population, la qualité de service et sa disponibilité, le paiement de redevances, la fourniture de certains services ainsi que la protection de la santé et de l'environnement.

Free Mobile est notamment impliquée dans le programme national de résorption des zones blanches ainsi que dans l'ensemble des programmes de couverture ciblée mis en place en partenariat avec les pouvoirs publics et les collectivités locales.

La couverture des territoires en services de communications et services mobiles est adaptée à la réalité des usages et permet aux territoires d'apporter à leurs administrés les moyens de communications indispensables à leur vie personnelle et professionnelle.

Ainsi, Free Mobile travaille continuellement à répondre aux attentes des abonnés et collectivités et contribuer à l'aménagement numérique des territoires et sa pérennité en anticipant les évolutions des besoins et usages.

Cette anticipation est d'autant plus vitale à la lumière du rôle crucial des moyens de communication dans la crise sanitaire qui a frappé tous les territoires et l'incertitude, notamment en termes de re-confinement local, qui lui est liée.

Compte tenu de l'augmentation constante des besoins en connectivité mobile et afin de répondre aux besoins des abonnés et collectivités et contribuer à l'aménagement numérique des territoires, Free Mobile est engagé dans un programme soutenu et précis de déploiement du Très Haut Débit Mobile dans l'ensemble des territoires dans le respect continu des normes de protection sanitaires et en minimisant l'impact environnemental.

L'envolée des usages de téléphonie mobile, +18% contre une moyenne entre 2 et 5% au cours des 5 dernières années ainsi que la multiplication par 3 du volume de données depuis les clés mobiles observées par l'ARCEP sur les 15 premiers jours du confinement illustre la nécessité d'offrir une infrastructure mobile résiliente permettant de veiller sur ses proches situés en dehors du foyer, de télétravailler, d'offrir/bénéficier de la continuité pédagogique.

Le programme de Free Mobile, réalisé au plus près des besoins des territoires et de leurs administrés, est d'autant plus urgent étant donnée l'accélération exponentielle du besoin en débit liée aux outils numériques fort consommateurs de débit, notamment le télétravail, l'enseignement à distance, qui sont amenés inéluctablement à se généraliser.

L'introduction de la 5G permet de faire bénéficier les utilisateurs ayant opté pour la 5G d'une technologie inédite pour couvrir leurs besoins en termes de débit par simple ajout d'équipements sur le réseau existant. En effet, la 5G a été pensée pour couvrir ponctuellement et uniquement le temps de la communication le demandeur du service tout en assurant une multiplication par 10 des débits ainsi qu'un délai d'attente avant le début de la communication (dit de «latence») divisé par 10.

Ce processus de déploiement d'équipements 5G, qui constitue une étape cruciale au sein du programme de planification, de déploiement et de modernisation du réseau, doit être anticipé étant donné les délais incompressibles, entre 18 et 24 mois, nécessaires au déploiement des équipements sur chaque site



En effet, **ce dernier implique, la mobilisation et l'intervention de nombreux travailleurs et artisans, principalement locaux**, exerçants dans différents corps de métier : géomètres, aménageurs/syndic d'électricité, notaires, chauffeurs/livreurs, grutiers, conducteurs de travaux (Génie Civil, Electricité), ... et, indirectement hôteliers, restaurateurs ...

Le déploiement et le fonctionnement des antennes-relais est strictement encadré par la loi.

Le spectre de fréquences accessibles par l'opérateur est réglementé et fait l'objet d'autorisations assorties d'obligations réglementaires.

Chaque nouvelle antenne ou modification doit faire l'objet d'une autorisation d'émettre dans une bande de fréquences donnée de la part de l'ANFR avant d'être mise en service. L'ANFR vérifie notamment que les seuils sanitaires d'exposition du public aux rayonnements électromagnétiques sont respectés.

2. Descriptif détaillé du projet et des installations-

Descriptif du projet

Dans le cadre du projet décrit dans ce dossier, Free Mobile projette l'installation de fréquences complémentaires dans les bandes 3500MHz par la mise en service de trois nouvelles antennes situées : 842 rue Jean Giono – FREJUS (83600) pour apporter la nouvelle technologie 5G, dans votre commune.

Les antennes seront installées dans des cheminées à créer parallèlement aux antennes existantes.

Toutes les baies techniques, de taille réduite, seront installées sur la terrasse de ce bâtiment à proximité des antennes. Les baies techniques seront raccordées aux antennes par des câbles (fibre optique).

Si besoin, les autorisations administratives seront déposées par On Tower France.

Autorisations administratives nécessaires :

Déclaration Préalable	Permis de Construire	Avis ABF	COMSIS
<input type="checkbox"/> Oui <input checked="" type="checkbox"/> Non	<input type="checkbox"/> Oui <input checked="" type="checkbox"/> Non	<input type="checkbox"/> Oui <input checked="" type="checkbox"/> Non	<input checked="" type="checkbox"/> Oui <input type="checkbox"/> Non

Autres autorisations réglementaires éventuelles

Caractéristiques d'ingénierie :

Nombre d'antennes :	Existantes : 3	A ajouter : 3	A modifier : 0
Type	Panneau	Panneau	
Technologies	3G / 4G	5G	
Azimuts (S1/S2/S3)	70° 150° 340°	70° 150° 340°	



Pour chaque antenne (Azimuts 70°, 150°)

Technologie	4G/5G	3G	4G	3G	4G	5G
Bande de fréquence	700 MHz	900 MHz	1800 MHz	2100 MHz	2600 MHz	3500 MHz
Hauteur bâtiment/ sol	21.90m	21.90m	21.90m	21.90m	21.90m	21.90m
Hauteur bâtiment/ NGF*	27.90m	27.90m	27.90m	27.90m	27.90m	27.90m
HBA (hauteur bas d'antenne) / sol	17.60m	17.60m	17.60m	17.60m	17.60m	22.10m m
HBA / NGF	23.60m	23.60m	23.60m	23.60m	23.60m	28.10m
HMA (hauteur milieu d'antenne) / sol	18.30m	18.30m	18.30m	18.30m	18.30m	22.60m
HMA/NGF	24.30m	24.30m	24.30m	24.30m	24.30m	28.60m
PIRE (puissance isotrope rayonnée équivalente) (dbW)	31	29	33	30	33	47.6
PAR (puissance apparente rayonnée) (dbW)	28.85	26.85	30.85	27.85	30.85	45.4
Tilt (inclinaison) (degrés)	6°	4°	4°	4°	4°	6° **

*NGF = nivellement général de la France

** Sans prise en compte de la variabilité des faisceaux

Azimut : orientation de l'antenne par rapport au nord géographique

PIRE (Puissance Isotrope Rayonnée Equivalente) : puissance qu'il faudrait appliquer à une antenne isotrope pour obtenir le même champ dans la direction où la puissance émise est maximale

PAR (Puissance Apparente Rayonnée) : puissance calculée en référence à une émission produite par une antenne dipôle idéale

Conformément aux dispositions de l'article 1^{er} de la loi du 9 février 2015 relative à la sobriété, à la transparence, à l'information et à la concertation en matière d'exposition aux ondes électromagnétiques, Free Mobile s'engage à respecter les valeurs limites des champs électromagnétiques telles que définies par le décret du 3 mai 2002.

Pour chaque antenne (Azimuts 340°)

Technologie	4G/5G	3G	4G	3G	4G	5G
Bande de fréquence	700 MHz	900 MHz	1800 MHz	2100 MHz	2600 MHz	3500 MHz
Hauteur bâtiment/ sol	21.90m	21.90m	21.90m	21.90m	21.90m	21.90m
Hauteur bâtiment/ NGF*	27.90m	27.90m	27.90m	27.90m	27.90m	27.90m
HBA (hauteur bas d'antenne) / sol	19.60m	19.60m	19.60m	19.60m	19.60m	22.10m
HBA / NGF	25.60m	25.60m	25.60m	25.60m	25.60m	28.10m
HMA (hauteur milieu d'antenne) / sol	20.30m	20.30m	20.30m	20.30m	20.30m	22.60m
HMA/NGF	26.30m	26.30m	26.30m	26.30m	26.30m	28.60m
PIRE (puissance isotrope rayonnée équivalente) (dbW)	31	29	33	30	33	47.6
PAR (puissance apparente rayonnée) (dbW)	28.85	26.85	30.85	27.85	30.85	45.4
It (inclinaison) (degrés)	6°	4°	4°	4°	4°	6° **

*NGF = nivellement général de la France

** Sans prise en compte de la variabilité des faisceaux

Azimut : orientation de l'antenne par rapport au nord géographique

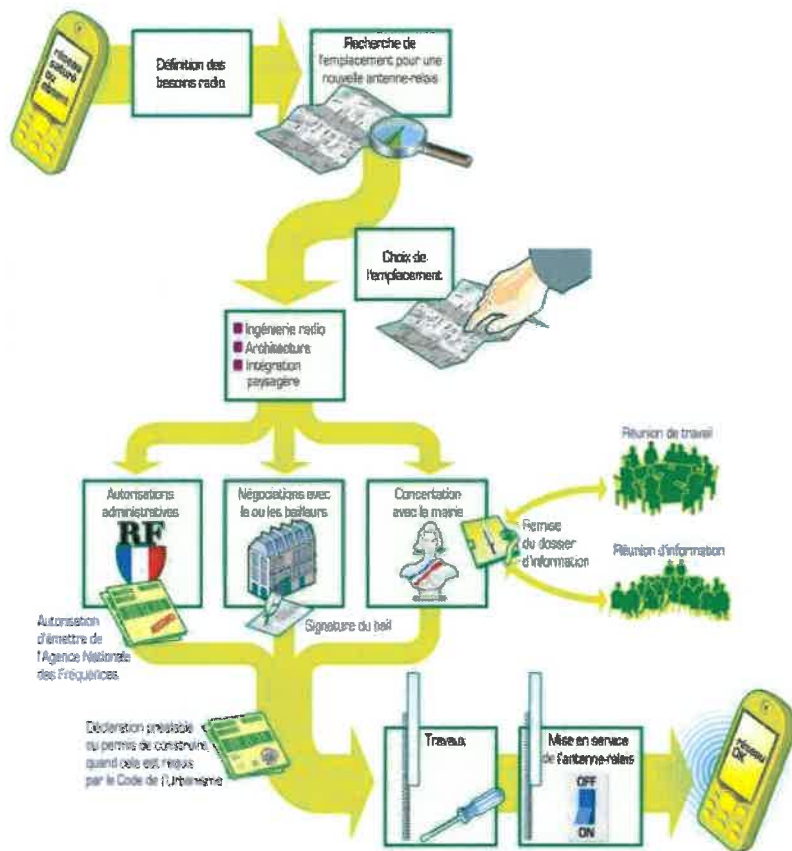
PIRE (Puissance Isotrope Rayonnée Equivalente) : puissance qu'il faudrait appliquer à une antenne isotrope pour obtenir le même champ dans la direction où la puissance émise est maximale

PAR (Puissance Apparente Rayonnée) : puissance calculée en référence à une émission produite par une antenne dipôle idéale

Conformément aux dispositions de l'article 1^{er} de la loi du 9 février 2015 relative à la sobriété, à la transparence, à l'information et à la concertation en matière d'exposition aux ondes électromagnétiques, Free Mobile s'engage à respecter les valeurs limites des champs électromagnétiques telles que définies par le décret du 3 mai 2002.

Phases de déploiement du projet

L'installation d'une antenne-relais est un projet qui dure de 18 à 24 mois.



3. Calendrier indicatif du projet

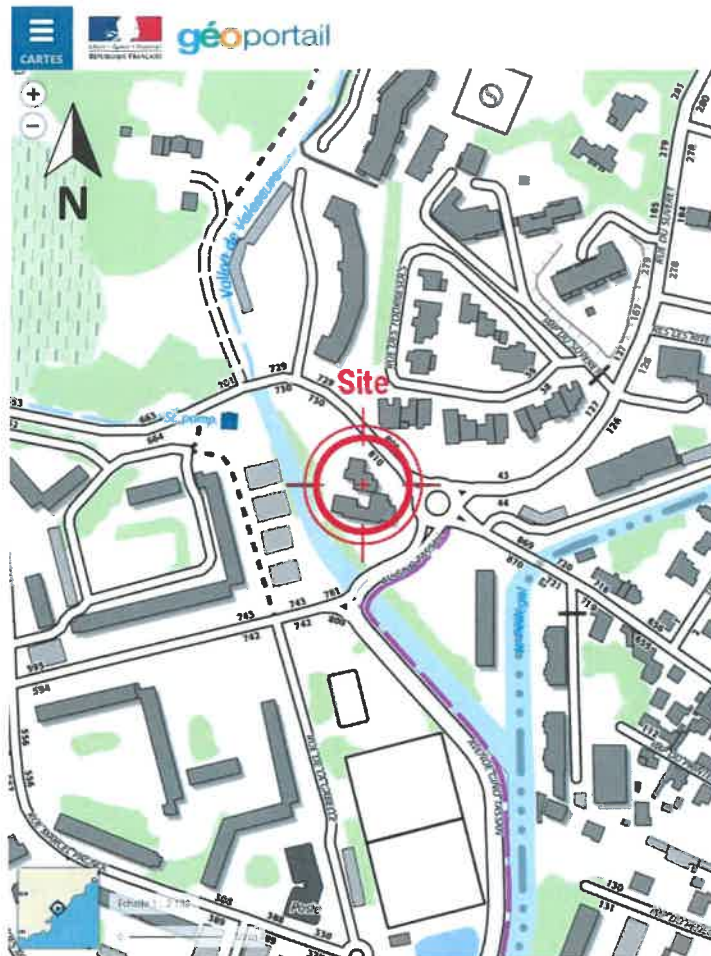
Remise du dossier d'Information (T0)	Mars
Demande d'urbanisme (T0+1mois)	Sans Objet
Début des travaux (prévisionnel)	Mai
Mise en service (prévisionnel)	Second trimestre

Après construction du site et installation de l'énergie et transmission, l'insertion technique du site dans le réseau peut être entreprise.

L'allumage d'un site suit une procédure rigoureuse, assurant plusieurs vérifications entre exploitation et radio.

4. Plan de situation à l'échelle

Localisation de l'installation

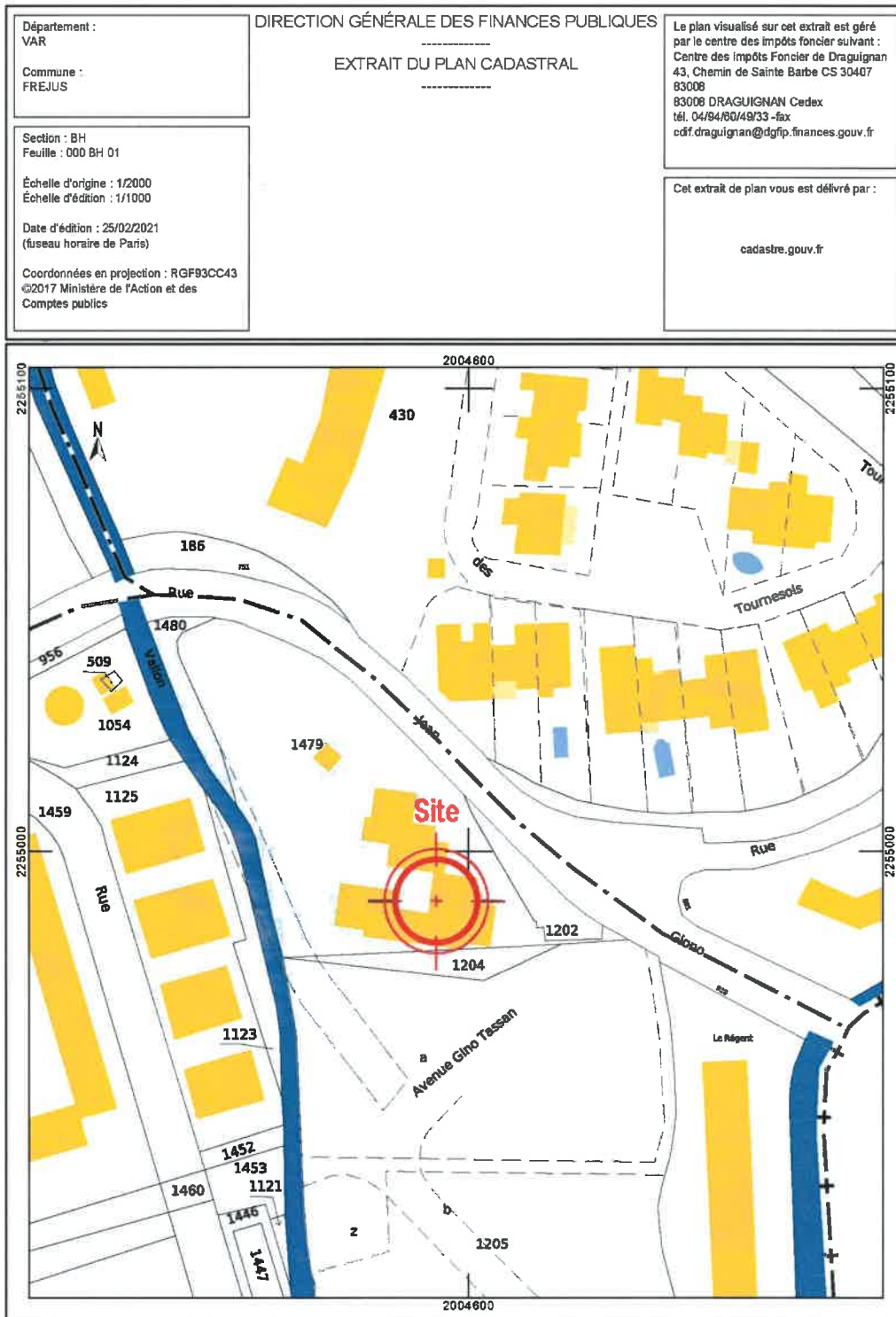


Description des ouvrants (fenêtres, balcons, portes) situés à moins de 10 mètres, sur le linéaire de façade concerné

SANS OBJET

	Ouvrant	Adresse / description	Distance
1			
2			

5. Plan de cadastre



6. Photographie du lieu d'implantation de deux points de vues et photomontage avant/après

Prises de vue



251076191410000150721

Prise de vue n°1

Etat avant :



Etat du projet :



Prise de vue n°2

Etat avant :



Etat du projet :



2510743741000050823

7. Déclaration ANFR

Le projet fera l'objet d'une déclaration ANFR selon les points ci-dessous. Grâce à ces éléments, l'ANFR gère l'attribution des fréquences aux divers émetteurs et veille au respect de la réglementation.

1 Conformité de l'installation aux règles du guide DR 17¹ de l'ANFR ?

oui non

2 Existence d'un périmètre de sécurité balisé accessible au public :

oui non

Périmètre de sécurité : zone au voisinage de l'antenne dans laquelle le champ électromagnétique peut-être supérieur au seuil du décret ci-dessous.

3 Le champ électrique maximum qui sera produit par la station objet de la demande sera-t-il inférieur à la valeur de référence du décret n° 2002-775 du 3 mai 2002 en dehors de l'éventuel périmètre de sécurité ?

oui non

4. Présence d'établissements particuliers (établissements scolaires, crèches, établissements de soins) de notoriété publique visé par l'article 5 du décret n° 2002-775 du 3 mai 2002 situés à moins de 100 mètres de l'antenne

oui non

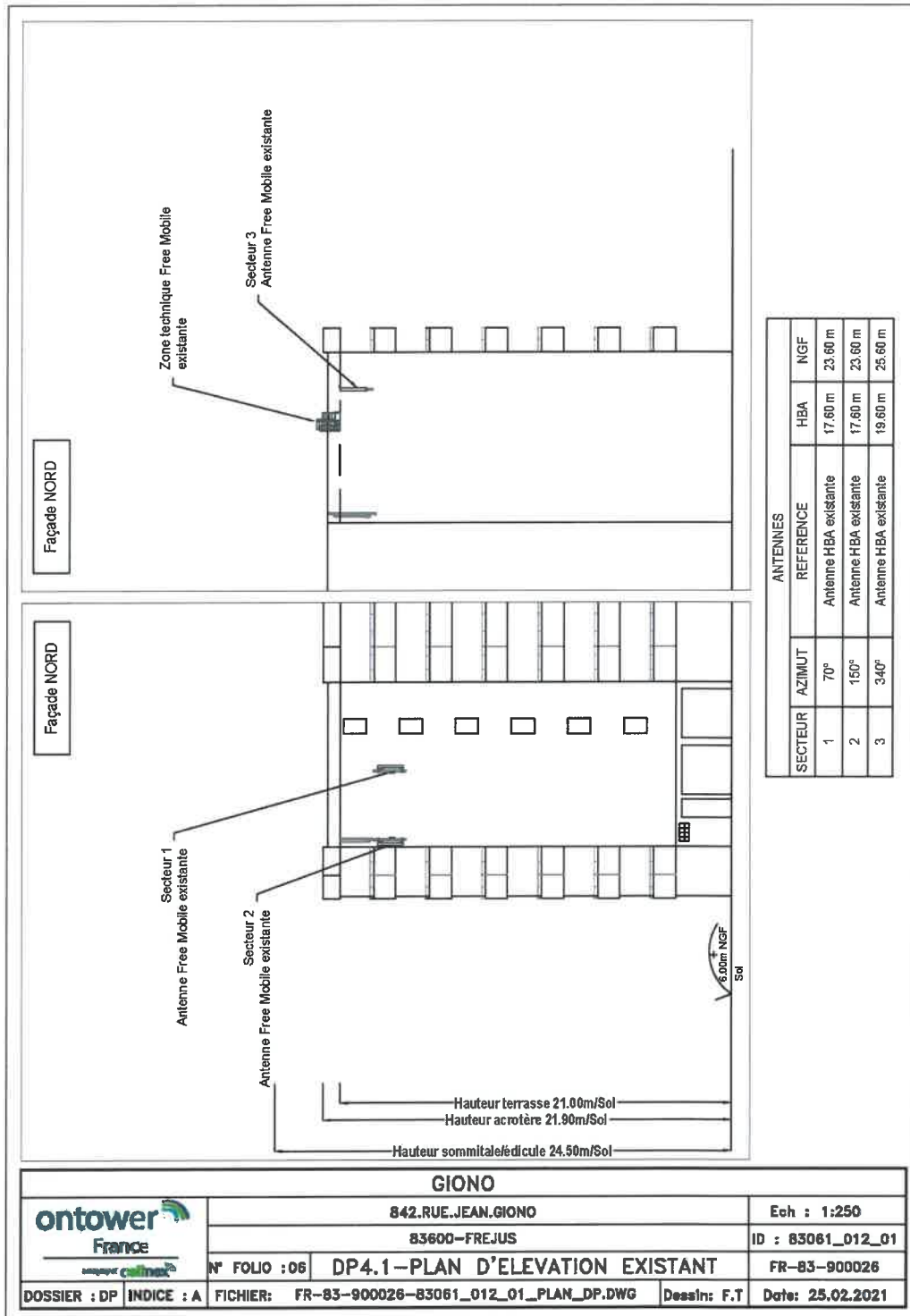
Dans le lobe principal de l'antenne ?

oui non

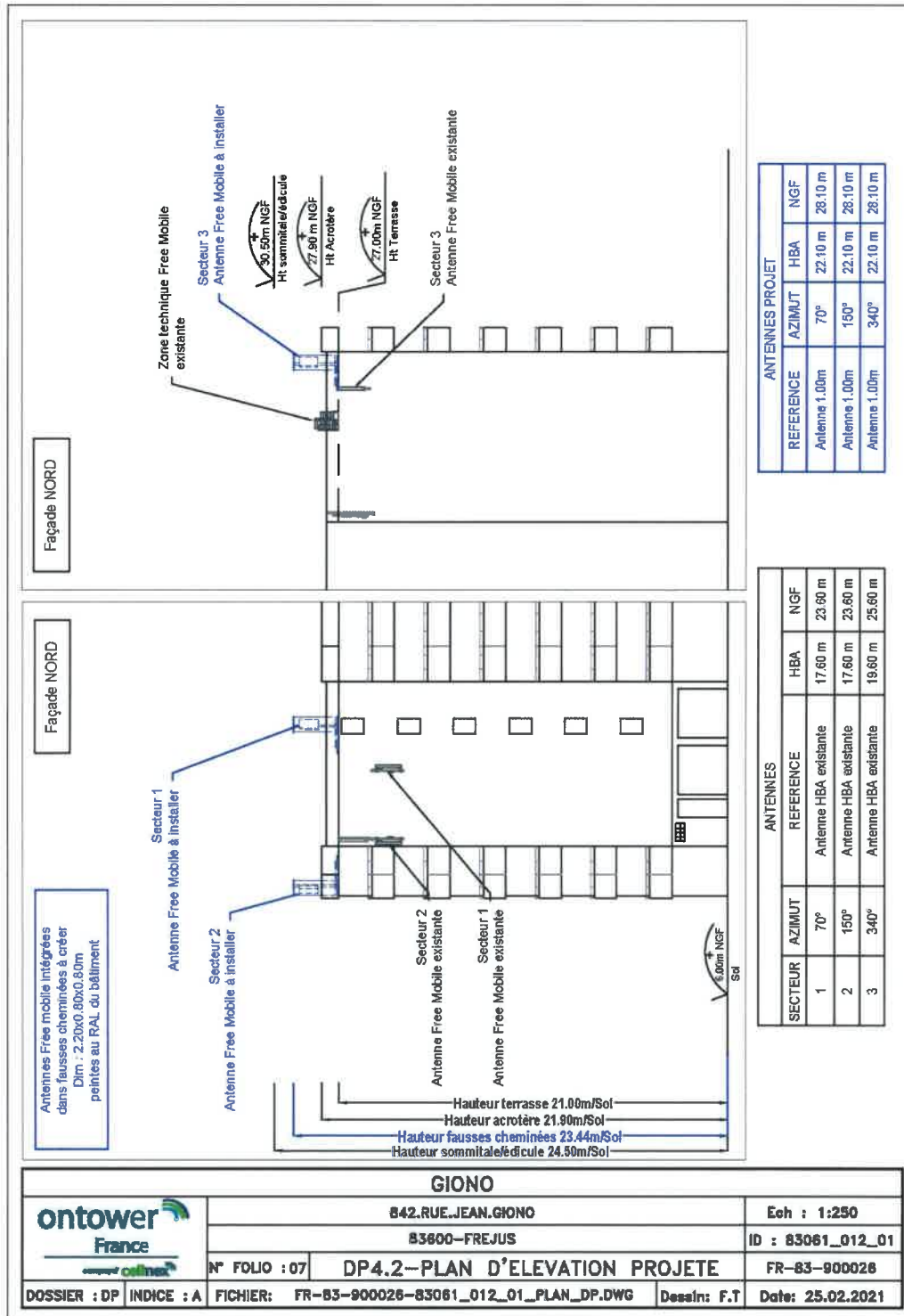
¹ GUIDE TECHNIQUE ANFR DR17 MODELISATION DES SITES RADIOELECTRIQUES ET DES PERIMETRES DE SECURITE POUR LE PUBLIC

8. Plans du projet

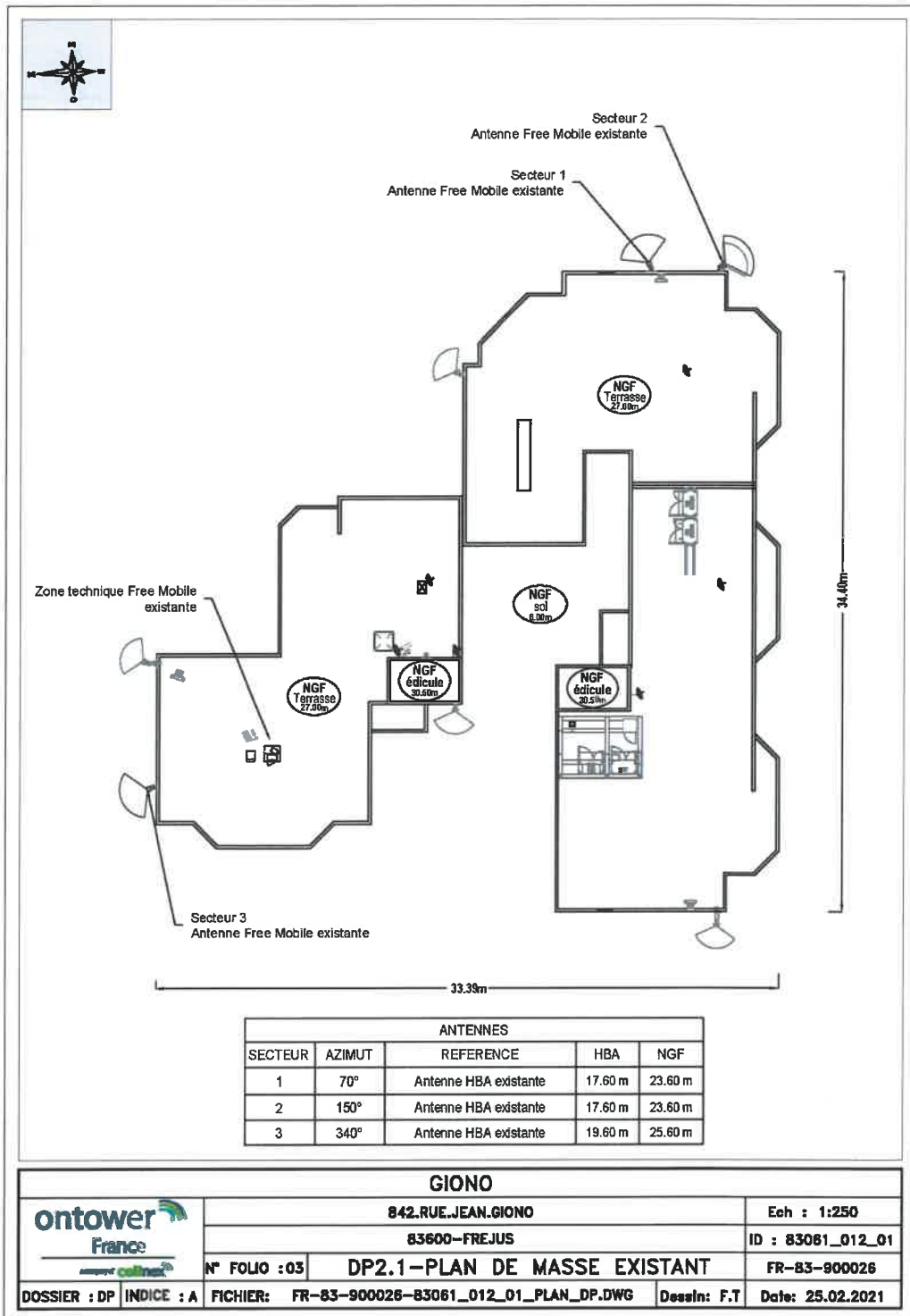
Plan en élévation existant



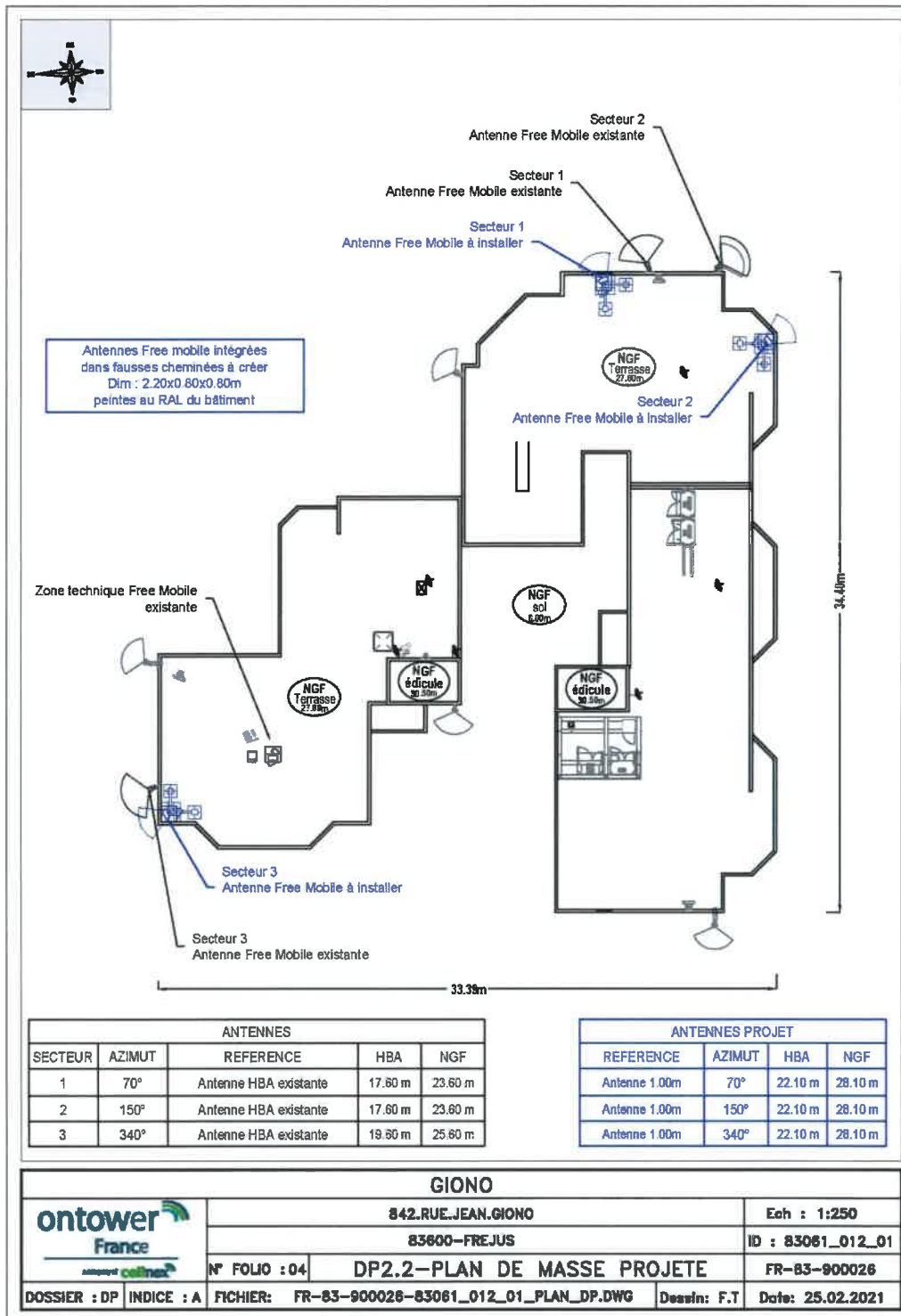
Plan en élévation projeté



Plan d'implantation état existant



Plan d'implantation état projeté



9. Éléments relatifs à l'installation d'un périmètre de sécurité autour de l'installation (le cas échéant matérialisé par un balisage chainette jaune et noire)

Conformité au guide technique de l'ANFR :

<https://www.anfr.fr/fileadmin/mediatheque/documents/5G/consultation/consultation-5G-Guide-perimetres-securite.pdf>



25:02:61941:0000161123

10. Les établissements particuliers à proximité du site

SANS OBJET

Les établissements particuliers dont l'emprise est située dans un rayon de 100 m autour de l'antenne-relais sont identifiés (polygone orange) sur la carte.

Conformément aux lignes directrices nationales sur la présentation des résultats de simulation de l'exposition aux ondes émises par les installations radioélectriques révisée le 7 novembre 2019 (révision 2.0), sont présentés, ci-dessous, d'une part l'estimation de champs des antennes à faisceaux fixes et d'autre part, l'estimation de champs des antennes à faisceaux orientables.

Cette distinction s'explique de par la nature très différente des expositions produites par les antennes à faisceau orientable du fait de caractéristiques propres aux nouveaux réseaux 5G :

1^{ère} caractéristique : la 5G reposera sur la technologie massive MIMO (Multiple Input Multiple Output) qui permet de former des faisceaux orientables et plus fins dirigés vers les terminaux des utilisateurs et un contrôle beaucoup plus fin du rayonnement global de l'antenne.

De ce fait, l'exposition aux ondes créée par les antennes 5G est susceptible de varier en fonction, aussi bien de l'emplacement des utilisateurs en communication que de leurs usages.

Ainsi, et contrairement aux technologies précédentes (3G/4G), les antennes 5G permettent de focaliser le rayonnement de façon beaucoup plus efficace dans une direction précise et donc :

- d'une part, de réduire sensiblement l'exposition en dehors des faisceaux
- d'autre part, d'ajuster le rayonnement en fonction de l'usage de l'utilisateur, notamment en le réduisant en cas de consommation faible ou moyenne.

2^{nde} caractéristique : la 5G permet d'atteindre des débits jusqu'à dix fois supérieurs à ceux obtenus avec la 4G. Cette augmentation des débits permet de réduire sensiblement l'exposition des utilisateurs au champ électromagnétique.

En effet, l'augmentation des débits permet de réduire d'autant le temps nécessaire au chargement des données et donc le temps d'exposition de l'utilisateur (cf. 1^{ère} caractéristique : la 5G permet de réduire le rayonnement de l'antenne en fonction de l'usage,) et par là même son exposition au champ électromagnétique.

3^{ème} caractéristique : dans la bande retenue pour la 5G (3 400 - 3 800 MHz), un duplexage temporel, TDD (Time Division Duplexing) est mis en place. Ce duplexage implique une exposition alternée : lors des émissions du terminal vers l'antenne, les antennes n'émettent plus et l'exposition due aux antennes est nulle.

Adresses des établissements particuliers dont l'emprise est située à moins de 100 m et estimation du champ maximum reçu des antennes à faisceaux fixes dans chacun d'entre eux

Les estimations réalisées tiennent compte de la contribution de l'ensemble des antennes à faisceaux fixes de Free Mobile présentées dans le présent document.

Nom et type	Adresse	Estimation du niveau maximum de champ reçu, en V/m
SANS OBJET		

*lobe limité à 3 dB/ puissance maximale

Remarque : La valeur indiquée en pourcentage est surévaluée par rapport au pourcentage réel de la valeur limite réglementaire applicable car le calcul de pourcentage est réalisé de manière simplifiée en divisant la valeur totale de champ par la valeur limite réglementaire applicable à la fréquence la plus basse parmi les fréquences déployées. Ainsi la valeur totale de champ a été divisée 36 V/m



2510765914E0000161221

Adresses des établissements particuliers dont l'emprise est située à moins de 100 m et estimation du champ maximum reçu des antennes à faisceaux orientables dans chacun d'entre eux

Nom et type	Adresse	Estimation du niveau maximum de champ reçu, en V/m
SANS OBJET		

Remarque : la valeur indiquée en pourcentage est réalisée de manière simplifiée en divisant la valeur totale de champ par la valeur limite réglementaire applicable à la fréquence déployée. Ainsi la valeur totale de champ a été divisée 61 V/m

L'ensemble des valeurs présentées dans le présent dossier d'information est fourni à titre indicatif. Une simulation ne peut pas remplacer la mesure du niveau réel d'exposition une fois l'installation en service. Seule une mesure réalisée conformément au protocole de mesure in situ ANFR/DR15² en vigueur par un laboratoire accrédité par le Comité français d'accréditation (COFRAC) permet de déterminer le niveau d'exposition réel et de vérifier le respect des valeurs limites d'exposition.

La mesure de l'exposition reste la seule approche pertinente pour apprécier la réalité de l'exposition globale des expositions radiofréquences (FM, Télévision, Téléphonie mobile etc..).

A ce titre, l'appréciation de l'exposition ne saurait s'appuyer sur la somme arithmétique des expositions issues des prédictions de calcul présentées dans ce dossier.

Documents pédagogiques élaborés par l'Etat et avis sanitaires

Sites Internet

Site gouvernemental	www.radiofrquences.gouv.fr
Sites de l'Agence Nationale des Fréquences	www.anfr.fr www.cartoradio.fr
Sites de l'Autorité de Régulation des Communications Electroniques et des postes	www.arcep.fr www.arcep.fr/la-regulation/grands-dossiers-reseaux-mobiles/la-5g/frequences-5g-procedure-dattribution-de-la-bande-34-38-ghz-en-metropole.html

Fiches pédagogiques de l'Etat

Téléchargeables sur le site gouvernemental www.radiofrquences.gouv.fr

Antennes relais de téléphonie mobile	http://www.radiofrquences.gouv.fr/IMG/pdf/antennes-relais_fiche_web_-3.pdf
Questions-Réponses sur les antennes relais	http://www.radiofrquences.gouv.fr/IMG/pdf/questions_reponses_sur_les_antennes_relais_web_-1.pdf
Les obligations des opérateurs de téléphonie mobile	http://www.radiofrquences.gouv.fr/IMG/pdf/les_obligations_des_operateurs_de_telephonie_mobile.pdf
<u>Surveiller et mesurer les ondes électromagnétiques</u>	http://www.radiofrquences.gouv.fr/IMG/pdf/brochure_vf-2.pdf

Fiches ANFR

Téléchargeables sur le site www.anfr.fr

Exposition du public aux ondes : Le rôle des Maires	https://www.anfr.fr/fileadmin/mediatheque/documents/expance/ANFR-Brochure-exposition-aux-ondes-maires.pdf
Présentation de la 5G	https://www.anfr.fr/fileadmin/mediatheque/documents/5G/ANFR_5G.pdf

25.107.19.14.100001.61323

[Avis sanitaires](#)**Rapport et Avis de l'Agence Française de Sécurité Sanitaire de l'Environnement et du Travail (ANSES), 15 octobre 2013, Mise à jour de l'expertise « radiofréquences et santé »**

L'ANSES actualise l'état des connaissances qu'elle a publié en 2009. L'ANSES maintient sa conclusion de 2009 sur les ondes et la santé et indique que « *cette actualisation ne met pas en évidence d'effets sanitaires avérés et ne conduit pas à proposer de nouvelles valeurs limites d'exposition de la population* ».

Agence de Protection Environnementale Irlandaise, 13 janvier 2020

« Les effets des champs électromagnétiques (CEM) sur l'Homme ont fait l'objet de recherches considérables. Cela inclut les fréquences radio utilisées et envisagées pour la 5G dans les communications mobiles et d'autres applications. Aucun effet sur la santé n'a été prouvé à des niveaux inférieurs aux directives de l'ICNIRP. Aucune conséquence sur la santé publique n'est attendue avec l'utilisation de la 5G. »

Nouvelles technologies radio : 5G – Site Internet de l'Agence de Protection Environnementale Irlandaise – Traduit de l'anglais

Ministère Allemand de l'Environnement, de la Nature et de la Sécurité Nucléaire (BMU – Federal Environment Ministry), 16 avril 2019

« Il n'existe pas de différence fondamentale entre les champs électromagnétiques induits par les réseaux mobiles des précédentes générations et ceux des réseaux 5G. Selon les connaissances scientifiques actuelles, quelle que soit la technologie utilisée, les champs électromagnétiques ne présentent pas de risques pour la santé si les valeurs limites sont respectées. Il a été scientifiquement prouvé que l'absorption des champs électromagnétiques par le corps entraîne une augmentation de la température des tissus (ce que l'on appelle « l'effet thermique »). Les limites réglementaires garantissent que l'augmentation de la température reste si basse qu'aucun effet sur la santé ne se produit. »

Questions et réponses portant sur l'arrivée des réseaux mobiles 5G et les champs électromagnétiques
- Traduit de l'allemand.

Ministère Autrichien du Climat, de l'Environnement, de l'Energie, de la Mobilité, de l'Innovation et de la Technologie (BMK), 28 mars 2019

Le Ministère souligne que les niveaux de champs induits par l'ajout de nouvelles antennes 5G par rapport aux antennes de générations précédentes (3G, 4G, ...) restent largement en dessous des seuils de protection :

« Les mesures effectuées par les autorités de télécommunications compétentes montrent que le niveau de champs est déjà si faible qu'il semble impossible de dépasser les valeurs limites même lorsque la 5G est ajoutée.

Les mesures effectuées par les autorités des télécommunications sont généralement un facteur de 100 à 1 000 en dessous des valeurs limites maximales réglementaires. Dans le cas peu probable de dépassements, il incombe aux autorités des télécommunications d'intervenir immédiatement et de rétablir le statut juridique. »

Dangereux ? Mythes et faits au sujet du démarrage de la 5G, site Internet du B - Traduit de l'allemand.

Direction de la Radioprotection et de la sécurité nucléaire de Norvège (DSA), 11 janvier 2019

« La recherche globale montre que le rayonnement de la technologie sans fil n'est pas dangereux pour la santé tant que les niveaux sont inférieurs aux valeurs limites recommandées [ndlr : issus de l'ICNIRP]. C'est le point de vue qui prévaut aujourd'hui parmi les chercheurs de nombreux pays et il est soutenu par le comité scientifique de l'UE. Nous utilisons des téléphones portables et des émetteurs radio depuis des décennies et de nombreuses recherches ont été menées sur la manière dont cela affecterait notre santé. Aucun facteur de risque majeur pour la santé publique n'a été trouvé. Avec les connaissances que nous avons aujourd'hui, il n'y a pas lieu de s'inquiéter sur la 5G. »

Technologie 5G et ondes – Site Internet de la DSA – Traduit du norvégien

Autorité Sanitaire Danoise (Sundhedsstyrelsen), 5 mai 2019

L'Autorité Sanitaire Danoise souligne la pertinence des seuils contraignants en vigueur pour le cas des ondes 5G : *« Dans l'ensemble, le Conseil National de la Santé est d'avis qu'il n'y a aucune raison de craindre un risque pour la santé avec la 5G. Les mesures montrent que le rayonnement total des téléphones portables, du wifi et d'autres appareils qui émettent aujourd'hui est faible et bien en deçà des limites de protection sanitaire. Sur la base des connaissances disponibles, nous n'avons aucune raison de croire que la situation changera avec la 5G. »*

Réseaux 5G – Site Internet de l'Autorité Sanitaire Danoise – Traduit du danois.

Rapport du Comité Consultatif Scientifique sur les Radiofréquences et la Santé d'Espagne (CCARS), 19 février 2020

Le comité d'experts du CCARS a publié, le 19 février 2020, un rapport, soulignant l'absence de risques sanitaires connus pour la 5G en dessous des limites établies par l'ICNIRP.

En ce qui concerne les éventuels risques pour la santé, le CCARS indique :

« Les fréquences utilisées pour la 5G font partie du spectre des fréquences utilisées en radiocommunications où la recherche en termes d'impact possible sur la santé est menée depuis des décennies. À ce jour et en examinant les preuves scientifiques existantes, l'exposition à des radiofréquences inférieures aux limites d'exposition établies par l'ICNIRP ne comporte pas de risques connus pour la santé. »

A la question demandant si nous pouvons être sereins s'agissant de la 5G, le CCARS répond :

« Oui, sur la base des preuves scientifiques disponibles. Il est prévu que les niveaux d'exposition prévisibles ne changent pas de manière significative et, dans tous les cas, ne dépassent pas les limites maximales autorisées qui garantissent la santé publique en ce qui concerne les champs électromagnétiques. »

Le rapport traite également de l'utilisation de nouvelles approches pour l'évaluation de la conformité des stations de base 5G pour tenir compte des antennes à fasceaux orientable. Le CCARS continuera de surveiller les résultats scientifiques et fournira des informations sur les niveaux d'exposition à la 5G.

Un comité d'experts en champs électromagnétiques confirme que la 5G est inoffensive - Article du journal El País (19/02/20) – Traduit de l'espagnol



Autorité Finlandaise de Radioprotection (STUK), 4 janvier 2019

« À la lumière des informations actuelles, l'exposition au rayonnement radiofréquence des sites d'antennes-relais n'augmentera pas à un niveau significatif avec l'introduction de la 5G. Du point de vue de l'exposition aux rayonnements radiofréquences, les nouvelles antennes-relais ne diffèrent pas sensiblement des antennes-relais des précédentes générations (2G, 3G, 4G). »

Radioprotection et réseaux 5G - Site Internet du STUK – Traduit du finnois

Rapport d'expertise collective³ de l'Agence suédoise de radioprotection, avril 2020

Dans son 14^{ème} rapport annuel d'expertise sanitaire sur les ondes mis à jour selon les études les plus récentes, l'Agence suédoise de radioprotection relève que l'usage de la 5G dans les bandes 700 Mhz et 3,5 GHz dans le cadre de protection sanitaire actuel ne soulève pas de préoccupation.

« [La technologie 5G] est destinée à fournir un meilleur service grâce à des débits de données plus élevés et des taux de réponse [latence] plus rapides. La principale préoccupation concerne l'usage des fréquences qui sont considérablement plus élevés que ceux actuellement utilisés pour les systèmes 3G et 4G. À ce jour, cependant, la technologie 5G est déployée en utilisant des fréquences proches de celles actuellement utilisées par la téléphonie mobile et le Wifi : la bande de fréquence principale des 3,5 GHz, les bandes de fréquences actuellement utilisées pour le téléphone mobile comme la bande de fréquence des 700 MHz. »

14^{ème} rapport annuel sur les ondes électromagnétiques et la santé, site Internet de l'Agence Suédoise de Radioprotection - Traduit de l'anglais

Agence Nationale de la Santé Publique Suédoise (Folkhälsomyndigheten), 1 novembre 2019

"Sur la base des connaissances actuelles sur les champs électromagnétiques induits par les ondes radio, les chercheurs ne voient pas en quoi la 5G et les fréquences spécifiques utilisées poseraient un risque pour la santé ..."

Champs électromagnétiques – Site Internet de l'Agence Nationale de la Santé Publique de Suède – Traduit du suédois

Agence Australienne de Protection contre le Radiations and de Sécurité Nucléaire (ARPANSA), 3 juin 2019

« Contrairement à certaines affirmations, il n'existe aucun effet établi des ondes radio utilisées par le réseau 5G sur la santé. Ce réseau fonctionne actuellement avec des ondes radio similaires à celles utilisées dans le réseau 4G actuel et utilisera à l'avenir des ondes radio avec des fréquences plus élevées.

³ Ce rapport a été élaboré par un comité scientifique pluri-disciplinaire international dont voici la composition : « Anke Huss, PhD, epidemiology, University of Utrecht, the Netherlands - Aslak Harbo Poulsen, PhD, epidemiology, Danish Cancer Society, Copenhagen, Denmark - Clemens Dasenbrock, Dr. med. vet., professor, toxicology/experimental oncology, c/o Fraunhofer - Institute for Toxicology and Experimental Medicine, Hannover, Germany - Eric van Rongen, PhD, radiobiology, Health Council of the Netherlands, The Hague, The Netherlands - Heidi Danker-Hopfe, Dr. rer.nat., professor, human biology/mathematics/sleep medicine, Charité – University Medicine, Berlin, Germany- Lars Mjõnes, BSc, radiation protection, Sweden (scientific secretary) - Leif Moberg, PhD, physics/radiation protection, Sweden (chair) - Maria Rosaria Scarfi, PhD, cell biology, National Research Council, Naples, Italy - Martin Rõsli, PhD, professor, epidemiology, Swiss Tropical and Public Health Institute, Basel, Switzerland »

Il est important de noter que des fréquences plus élevées [ndlr : bande 6 GHz et au-delà qui ne fait pas encore l'objet d'une procédure d'attribution] ne signifient pas une exposition plus élevée ou plus intense. Des ondes radio à haute fréquence sont déjà utilisées dans les unités de contrôle de sécurité dans les aéroports, les pistolets radar de police pour vérifier la vitesse, les capteurs à distance et en médecine et ces utilisations ont été minutieusement testées et se sont révélées n'avoir aucun impact négatif sur la santé humaine. »

Désinformation sur le réseau 5G d'Australie, site Internet de l'ARPANSA - Traduit de l'anglais.

**Centre Australien de Recherche sur les effets biologiques des champs électromagnétiques (ACEBR),
18 décembre 2018**

« Des recherches approfondies ont été menées sur les fréquences 5G qui seront bientôt introduites, notamment sur les applications de téléphonie mobile. Pour les futures fréquences 5G, des recherches approfondies ont été menées sur d'autres applications utilisant ces fréquences (par exemple, les applications radar et militaires) qui utilisent ces fréquences depuis de nombreuses décennies à des niveaux de puissance bien supérieurs à ceux utilisés dans les télécommunications mobiles. Aucune indication d'impact sur la santé des expositions aux intensités liées aux communications mobiles n'a été observée. »

Fiche d'information sur la technologie sans fil 5G, site Internet de l'ACEBR - Traduit de l'anglais.

Ministère de la Santé de Nouvelle Zélande, 3 décembre 2019

« Initialement, la 5G utilisera des fréquences similaires à celles déjà utilisées par les sites mobiles. Des fréquences éventuellement plus élevées seront utilisées. Les normes en matière d'exposition actuelle de la Nouvelle-Zélande couvrent toutes ces fréquences, et les recherches publiées depuis l'adoption des normes confirment toujours la pertinence des limites fixées dans la norme. »

Sites cellulaires 5G – Site Internet du Ministère de la Santé – traduit de l'anglais

Etat Canadien, 14 février 2019

Le Ministère indique la pertinence des seuils contraignants en vigueur pour le cas des ondes 5G :

« Les limites canadiennes actuelles couvrent déjà les gammes de fréquences qui seront utilisées par les appareils 5G et les installations d'antennes. Comme pour les appareils et installations sans fil actuels, les appareils 5G devront répondre aux exigences d'exposition aux radiofréquences [RF] avant de pouvoir être vendus au Canada. Les opérateurs de systèmes d'antennes utilisant la technologie 5G continueront à avoir les mêmes obligations de conformité à l'exposition aux RF. En outre, le respect des exigences en matière d'exposition aux RF restera une obligation permanente. »

Energie Radiofréquences et Sécurité – Site Internet du Gouvernement Canadien – traduit de l'anglais.



11. Engagements de Free Mobile au titre de la protection et de la santé

Free Mobile, exploitant un réseau de télécommunications tel que défini au 2° de l'article 32 du code des postes et télécommunications, certifie que, en dehors du périmètre de sécurité mentionné sur plan et balisé sur le site, les références de valeurs d'exposition aux champs électromagnétique suivantes, et fixées dans le décret n°2002-775 du 3 mai 2002 sont respectées.

Free Mobile s'engage à appliquer les règles de signalisation et de balisage des périmètres de sécurité qui lui sont propres dans les zones accessibles au public, telles que définies dans la circulaire interministérielle du 16 octobre 2001 relative aux antennes-relais de téléphonie mobile.

Free Mobile s'engage à respecter les seuils maximaux réglementaires contraignants en France (61 V/m) conformément aux dispositions du **décret 2002-775 du 3 mai 2002**. Ces seuils réglementaires, établis sur avis de l'ANSES, permettent d'assurer une protection contre les effets établis des champs électromagnétiques radiofréquences. A l'image de la grande majorité des pays membres de l'Union européenne, celles-ci sont issues de la recommandation du Conseil de l'Union européenne 1999/519/CE du 12 juillet 1999 relative à l'exposition du public aux champs électromagnétiques et conformes aux recommandations de l'OMS (Organisation mondiale de la santé).

Ce seuil, a été fixé par le Gouvernement sur la base des avis de l'Anses (Agence nationale de sécurité sanitaire de l'alimentation, de l'environnement et du travail). **En tout état de cause, Free Mobile s'est toujours engagé à se conformer continuellement à toute éventuelle modification de la réglementation.**

Valeurs limites d'exposition du public aux champs électromagnétiques stipulées par le décret 2002-775 du 3 mai 2002

	700 MHz	800 MHz	900 MHz	2100 MHz	2400 MHz	2600 MHz
Intensité du champ électrique en V/m (volts par mètre)	36	39	41	61	61	61

Pour garantir une sécurité maximale, ce seuil de référence a été établi de façon à garantir au niveau du public un DAS (débit d'absorption spécifique) corps entier inférieur à 0,08W/kg. Ce niveau de DAS est obtenu en appliquant un coefficient diviseur de 50 sur la mesure en deçà de laquelle aucun effet biologique n'a été observé expérimentalement.

La circulaire du 16 octobre 2001 relative à l'implantation des antennes relais de téléphonie mobile précise qu'il appartient à l'exploitant d'une antenne relais de prendre les mesures nécessaires pour éviter toute exposition du public à des niveaux dépassant les valeurs limites fixées par la réglementation.

L'Agence nationale des Fréquences (ANFR) est la garante du respect de cette réglementation. En particulier, elle délivre une autorisation pour tout projet d'installation d'un site radio électrique dans le cadre de la procédure de la commission des sites et servitudes radioélectrique (COMSIS). Une antenne ne peut émettre sans cette autorisation.

12. Engagements de Free Mobile au titre de la transparence

Free Mobile met en œuvre depuis plusieurs années un processus opérationnel de déploiement de ses sites selon les règles de **transparence et d'application du principe de sobriété de l'exposition électromagnétique découlant de la loi Abeille de 2015 et repris dans le code des communications électroniques.**

Des mesures d'information préalable des maires et de concertation sur les ondes existent en France depuis plus de 15 ans. L'Association des Maires de France et les opérateurs ont ainsi établi en 2006, un « Guide des relations entre opérateurs et communes » (GROC) veillant à ce que chaque nouveau projet d'antenne dans une commune fasse l'objet d'une information préalable du maire. Free Mobile s'engage à suivre ce guide.



2510761914100001414623

13.1 Fiche de l'Etat : Antennes-relais de téléphonie mobile



Antennes relais de téléphonie mobile

La téléphonie mobile est aujourd'hui une technologie de communication très courante dans le monde. En France, environ 92% de la population utilise des téléphones mobiles. Pour établir les communications, un réseau d'antennes-relais est installé sur tout le territoire.

Ce réseau est en constante évolution pour s'adapter aux besoins des utilisateurs. En effet, si depuis l'origine la téléphonie mobile permet de transmettre de la voix et des textes courts SMS (antennes-relais 2G de 2^e génération ou 2G), aujourd'hui beaucoup d'autres usages se développent comme les MMS vidéo, l'accès à internet, la télévision, ... (antennes-relais de 3^e et 4^e génération 3G et 4G).

QUE SAIT-ON DES EFFETS SANITAIRES LIÉS AUX ANTENNES-RELAIS ?

Que disent les experts ?

Il est établi qu'une exposition aiguë de forte intensité aux champs électromagnétiques radiofréquences peut provoquer des effets thermiques, c'est-à-dire une augmentation de la température des tissus. C'est pour empêcher l'apparition de ces effets thermiques que des valeurs limites d'exposition ont été élaborées.

Des interrogations subsistent sur d'éventuels effets à long terme pour des utilisateurs intensifs de téléphones mobiles, dont l'usage conduit à des niveaux d'exposition très nettement supérieurs à ceux qui sont constatés à proximité des antennes-relais. C'est la raison pour laquelle les champs électromagnétiques radiofréquences ont été classés, en mai 2011, par le Centre International de Recherche sur le Cancer (CIRC) en « peut-être cancérigène », en raison d'un nombre très limité de données suggérant un effet

Chiffres clés

- **Fréquences :**
GSM (2G) : 900 MHz et 1800 MHz
UMTS (3G) : 900 MHz et 2100 MHz
LTE (4G) : 700 MHz, 800 MHz, 1800 MHz et 2600 MHz
- **Puissances :** 1 Watt à quelques dizaines de Watts
- **Portées :** 1 à 10 km

Recherche

Afin d'améliorer les connaissances sur les effets sanitaires des radiofréquences, l'Anses a été dotée par l'État d'un fonds de 2 M€ par an, alimenté par une imposition additionnelle sur les opérateurs de téléphonie mobile

cancérigène chez l'homme et de résultats insuffisants chez l'animal de laboratoire, rejoignant en cela l'avis de l'Agence nationale de sécurité sanitaire, de l'alimentation, de l'environnement et du travail (Anses), publié en 2009 et mis à jour en 2013.

Les conclusions de l'évaluation des risques ne mettent pas en évidence d'effets sanitaires avérés.

Certaines publications évoquent néanmoins une possible augmentation du risque de tumeur cérébrale, sur le long terme, pour les utilisateurs intensifs de téléphones portables. Les conclusions de l'expertise sont donc en cohérence avec le classement proposé par le CIRC. Par ailleurs, l'expertise

fait apparaître, avec des niveaux de preuve limités, différents effets biologiques chez l'Homme ou chez l'animal : ils peuvent concerner le sommeil, la fertilité mâle ou encore les performances cognitives. Des effets biologiques, correspondant à des changements généralement réversibles dans le fonctionnement interne de l'organisme, peuvent ainsi être observés. Néanmoins, les experts de l'Agence n'ont pu établir un lien de causalité entre les effets biologiques décrits sur des modèles cellulaires, animaux ou chez l'Homme et d'éventuels effets sanitaires qui en résulteraient.

Compte tenu de ces éléments, il n'apparaît pas fondé, sur une base sanitaire, de proposer de nouvelles valeurs limites d'exposition pour la population générale.

PEUT-ON ÊTRE HYPERSENSIBLE AUX CHAMPS ÉLECTROMAGNÉTIQUES ?

Ce terme est utilisé pour définir un ensemble de symptômes variés et non spécifiques à une pathologie particulière (maux de tête, nausées, rougeurs, picotements...) que certaines personnes attribuent à une exposition aux champs électromagnétiques. Toutefois, l'Anses indique qu'en l'état actuel des connaissances, « aucune preuve scientifique d'une relation de causalité entre l'exposi-

tion aux radiofréquences et l'hypermagnétabilité électromagnétique n'a pu être apportée jusqu'à présent ».

Néanmoins, on ne peut ignorer les souffrances exprimées par les personnes concernées.

C'est pourquoi un protocole d'accueil et de prise en charge de ces patients a été élaboré en collaboration avec les équipes médicales de l'hôpital Cochin à Paris. Dans ce cadre, les personnes peuvent être reçues dans différents centres de consultation de pathologie professionnelle et environnementale (CCPP).

QUELLES SONT LES VALEURS LIMITES D'EXPOSITION ?

Les valeurs limites d'exposition du public aux champs électromagnétiques émis par les équipements utilisés dans les réseaux de télécommunication ou par les installations radioélectriques sont fixées, en France, par le décret 2002-775 du 3 mai 2002 et permettent d'assurer une protection contre les effets établis des champs électromagnétiques radiofréquences. À l'image de la grande majorité des pays membres de l'Union européenne, celles-ci sont issues de la recommandation du Conseil de l'Union européenne 1999/519/CE du 12 juillet 1999 relative à l'exposition du public aux champs électromagnétiques et conformes aux recommandations de l'OMS (Organisation mondiale de la santé).

Valeurs limites d'exposition

- 2G : 41 à 58 V/m
- 3G : 41 à 61 V/m
- 4G : 36 à 61 V/m
- Radio : 28 V/m
- Télévision : 31 à 41 V/m

On mesure l'intensité du champ électrique en volts par mètre (V/m).



QUELLES SONT LES CONDITIONS D'IMPLANTATION ?

1) Obtention d'autorisations préalables au niveau national

☞ Préalablement au déploiement d'un réseau mobile, l'autorité de régulation des communications électroniques et des postes



[ARCEP] délivre une autorisation individuelle d'utilisation des fréquences à l'opérateur. Ce dernier peut déployer son réseau en installant des antennes-relais.

☞ Tous les émetteurs d'une puissance de plus de 5 watts doivent obtenir une autorisation de l'Agence nationale des fréquences (ANFR) pour pouvoir émettre. Les émetteurs d'une puissance comprise entre 1 et 5 watts sont uniquement soumis à déclaration.

2) Information et concertation au niveau local

☞ Les exploitants d'antennes existantes sur une commune transmettent, à la demande du maire ou du président d'intercommunalité, un dossier établissant l'état des lieux des antennes concernées.

☞ Les exploitants de nouvelles antennes-relais informent par écrit le Maire ou le président de l'intercommunalité dès la phase de recherche d'implantation et lui transmettent un dossier d'information 2 mois avant le dépôt de la demande d'autorisation d'urbanisme.

☞ Les exploitants d'antennes-relais qui souhaitent les modifier de façon substantielle et dont la modification serait susceptible d'avoir un impact sur le niveau de champs électromagnétiques émis doivent transmettre au maire ou au président d'intercommunalité un dossier d'information deux mois avant le début des travaux.

☞ Pour les installations radioélectriques ne nécessitant pas d'autorisation d'urbanisme (exemple : antennes implantées sur des pylônes existants d'opérateurs de communications électriques, de TDF ou de RTE), la transmission du dossier d'information a lieu au moins 2 mois avant le début de l'implantation de l'installation.

☞ À la demande du Maire, le dossier d'information peut contenir une simulation de l'exposition aux champs électromagnétiques

générée par l'installation selon les lignes directrices publiées par l'Agence nationale des fréquences.

☞ Le dossier d'information et la simulation d'exposition (lorsqu'elle a été demandée) sont mis à disposition des habitants de la commune concernée au plus tard 10 jours après leur communication au Maire. Les habitants ont ensuite 3 semaines pour formuler leurs observations lorsque le Maire ou le président de l'intercommunalité leur ont donné cette possibilité.

☞ Le Préfet peut, lorsqu'il estime qu'une médiation est requise, réunir une instance de concertation de sa propre initiative ou à la demande du Maire ou du président de l'intercommunalité.

3) Respect des règles d'urbanisme

Quelle que soit leur hauteur, les antennes émettrices ou réceptrices, installées sur le toit, la terrasse ou le long d'une construction existante, sont soumises à :

☞ déclaration préalable lorsque ni l'emprise au sol ni la surface de plancher n'excède 20 m² (article R.421-17 a) et f) du code de l'urbanisme) ;

☞ permis de construire au-delà de 20 m² d'emprise au sol ou de surface de plancher (article R. 421-14 a) du code de l'urbanisme) ;

Les antennes au sol constituent des constructions nouvelles et sont soumises, en application des articles R. 421-1, R. 421-2 et R. 421-9 du code de l'urbanisme, à

☞ déclaration préalable lorsque leur hauteur est inférieure ou égale à 12 m et que la surface de plancher ou l'emprise au sol est supérieure à 5 m² sans excéder 20 m² ;

☞ déclaration préalable lorsque leur hauteur est supérieure à 12 m et que ni la surface de

plancher ni l'emprise au sol n'excède 5 m² ;
👉 permis de construire lorsque leur hauteur est supérieure à 12 m et que la surface de plancher ou l'emprise au sol est supérieure à 5 m² ; permis de construire, quelle que soit leur hauteur, lorsque l'emprise au sol ou la surface de plancher excède 20 m².

Ces obligations sont renforcées en site classé ou en instance de classement, dans le périmètre d'un site patrimonial remarquable et dans les abords de monuments historiques.

Les installations qui ne sont soumises à aucune formalité (pas de modification de l'aspect extérieur d'un immeuble existant, moins de 12 mètres de hauteur, et local technique de moins de 5 m²) doivent néanmoins respecter les règles générales d'urbanisme et, le cas échéant, les règles du plan local d'urbanisme (article L. 421-8 du code de l'urbanisme).

QUI CONTRÔLE L'EXPOSITION DU PUBLIC ?

L'Agence nationale des fréquences (ANFR) est chargée du contrôle de l'exposition du public. Les résultats des mesures peuvent être consultés sur le site www.cartoradio.fr. Les organismes chargés des mesures sur le terrain doivent répondre à des exigences d'indépendance et de qualité : ils sont obligatoirement accrédités par le Comité français d'accréditation (COFRAC).

Toute personne peut faire réaliser gratuitement une mesure d'exposition tant dans des locaux d'habitations privés que dans des lieux accessibles au public (formulaire de demande sur le lien : <https://www.service-public.fr/particuliers/vosdroits/R35088>). Une telle demande doit être signée par un organisme habilité (collectivités territoriales,

associations agréées de protection de l'environnement, fédérations d'associations familiales...) avant d'être adressée à l'ANFR. Par ailleurs, l'ANFR a pour mission de préciser la définition des points atypiques, lieux dans lesquels le niveau d'exposition aux champs électromagnétiques dépasse substantiellement celui généralement observé à l'échelle nationale, puis de les recenser et vérifier leur traitement, sous réserve de faisabilité technique.



13.2 Fiche de l'Etat : Questions Réponses sur les antennes relais



Au plan sanitaire, les ondes utilisées par la téléphonie mobile ont-elles des effets différents par rapport aux ondes émises par la radio ou par la télévision ?

Même si les caractéristiques secondaires (modulation) des signaux sont différentes entre les ondes utilisées pour les applications de téléphonie mobile et celles utilisées pour la radio et la télédiffusion, les mécanismes d'action biologique qu'elles engendrent sont a priori identiques. Ces mécanismes d'action dépendent en effet des caractéristiques primaires (fréquence, intensité) des ondes.

Les fréquences utilisées pour les applications de téléphonie mobile ou de radio et télédiffusion sont assez proches, et sont à l'origine d'accroissements de température observables à des intensités de rayonnement fortes. Ces effets biologiques sont couramment désignés comme les «effets thermiques» des champs électromagnétiques.

Les différences de fréquence existant entre la téléphonie mobile (autour de 1 GHz), la radio (autour de 100 MHz) et la télévision (autour de 400 et 800 MHz) impliquent cependant une absorption plus ou moins forte du rayonnement par le corps humain. En effet, plus la fréquence est grande, plus les structures entrant en «résonance» avec les ondes sont petites, et l'absorption dans le corps superficielle

Certaines personnes peuvent-elles être hypersensibles aux champs électromagnétiques ?

Ce terme est utilisé pour définir un ensemble de symptômes variés et non spécifiques à une pathologie particulière (maux de tête, nausées, rougeurs, picotements...) que certaines personnes attribuent à une exposition aux champs électromagnétiques.

Toutefois, jusqu'à présent, aucun lien de cause à effet entre l'exposition aux radiofréquences et l'hypersensibilité électromagnétique n'a pu être établi par plusieurs études scientifiques qui ont été menées, comme l'indique l'avis de 2009 de l'Agence française de sécurité sanitaire (ANSES) portant sur les effets sanitaires des radiofréquences.

Néanmoins, on ne peut ignorer les souffrances exprimées par les personnes concernées. Dans le cadre d'une étude coordonnée par l'hôpital Cochin à Paris, ces personnes peuvent être prises en charge dans différents centres de pathologies professionnelles et environnementales (CCPP).

Existe-t-il des périmètres de sécurité autour des antennes-relais ?

La circulaire du 16 octobre 2001 précise qu'il appartient à l'exploitant d'une antenne relais de prendre les mesures nécessaires pour éviter toute exposition du public à des niveaux dépassant les valeurs limites fixées par la réglementation, et donc d'interdire physiquement par un balisage tout accès accidentel dans la zone où ces valeurs limites sont susceptibles d'être dépassées – sur des distances de quelques dizaines de centimètres jusqu'à quelques mètres face à l'antenne.

Le Centre scientifique et technique du bâtiment (CSTB) a établi des règles pratiques pour la détermination d'un tel périmètre de sécurité. Un guide actualisé sur ces règles, réalisé par l'Agence nationale des fréquences, peut être consulté sur son site internet. (http://www.anfr.fr/fr/pages/sante/guide_champ.pdf)

Quelles sont les valeurs limites d'exposition réglementaire ?

Comment ont-elles été élaborées ? Dans quels lieux ces valeurs doivent-elles être respectées ?

Des valeurs limites d'exposition des personnes aux champs électromagnétiques, appelées restrictions de base, ont été proposées en 1998 par la Commission internationale de protection contre les rayonnements non ionisants (ICNIRP). Il s'agit d'une organisation internationale non gouvernementale rassemblant des experts scientifiques indépendants. Cette commission étudie les risques potentiels liés aux différents types de rayonnements non-ionisants et élabore des guides pour l'établissement de valeurs limites d'exposition.

Les valeurs limites d'exposition de l'ICNIRP ont été retenues dans la Recommandation du Conseil de l'Union européenne 1999/519/CE du 12 juillet 1999 relative à l'exposition du public aux champs électromagnétiques. Elles sont révisées périodiquement et corrigées si nécessaire.

Fondées sur le seul effet sanitaire avéré des radiofréquences qui est l'effet thermique à court terme (échauffement des tissus), les valeurs limites d'exposition du public aux champs électromagnétiques, intégrant un facteur de sécurité de 50 par rapport à l'apparition du premier effet thermique, recommandées par la communauté scientifique internationale et l'OMS sont reprises dans la réglementation française (décret n°2002-775 du 3 mai 2002).

Les grandeurs physiques utilisées pour spécifier ces valeurs limites dépendent de la fréquence du champ électromagnétique. Par exemple, pour les fréquences de la radiodiffusion FM, de la télédiffusion, de la téléphonie mobile..., c'est le débit d'absorption spécifique (DAS) qui est utilisé. Le DAS représente la puissance absorbée par unité de masse de tissu, et

s'exprime en Watt par kilogramme. Les valeurs de DAS qui ne doivent pas être dépassées sont les suivantes :

- Le DAS moyenné sur le corps entier ne doit pas dépasser 0,08 W/kg ;
- le DAS local mesuré dans la tête ou le tronc sur une masse quelconque de 10 grammes de tissu d'un seul tenant ne doit pas dépasser 2 W/kg.

La mesure du DAS étant très complexe à mettre en œuvre, des niveaux de référence ont également été proposés par l'ICNIRP, et retenus dans la Recommandation du Conseil et le décret précités, pour permettre dans la pratique de déterminer si les restrictions de base risquent d'être dépassées. Le respect des niveaux de référence garantit le respect des restrictions de base correspondantes. Par exemple, pour l'exposition en champ lointain (exposition aux antennes relais notamment), c'est la mesure du champ électrique qui est généralement utilisée pour l'évaluation de l'exposition, avec des valeurs limites exprimées en termes de niveaux de références qui dépendent de la fréquence utilisée par l'émetteur et qui sont les suivantes :

- 39 V/m pour le LTE 800 (téléphonie mobile 4G)
- 41 V/m pour le GSM 900 (téléphonie mobile 2G)
- 58 V/m pour le GSM 1800 (téléphonie mobile 2G)
- 61 V/m pour l'UMTS (téléphonie mobile 3G, le LTE 2600 (téléphonie mobile 4G) et le wifi
- 28 V/m pour un émetteur de radiodiffusion
- 31 à 41 V/m pour un émetteur de télédiffusion

Les valeurs limites réglementaires doivent être respectées dans tous les lieux accessibles au public y compris sur les toits et à proximité presque immédiate des antennes. C'est pourquoi un périmètre de sécurité a été défini autour des antennes.

Dans son avis de 2009, l'ANSES n'a pas recommandé de modification de ces valeurs réglementaires qui sont en vigueur dans la plupart des États membres de l'OMS.

De même les conclusions du rapport de 2009 du Comité scientifique sur les risques émergents et nouveaux (SCENIHR), Comité indépendant placé auprès de la Commission européenne, relatif aux effets sanitaires liés aux champs électromagnétiques, ne remettent pas en cause les valeurs limites d'exposition proposées par la recommandation européenne sus mentionnée.

On entend souvent parler d'une valeur de 0,6 V/m. D'où vient cette valeur ?

Le rapport d'expertise collective de 2009 de l'Agence française de sécurité sanitaire (ANSES) « Mise à jour de l'expertise relative aux radiofréquences » fait le point sur les origines de la proposition d'une valeur limite d'exposition au champ électrique de 0,6 V/m.

Le rapport explique que le Département santé de la ville de Salzburg (Autriche) a proposé la valeur de 0,6V/m en 1998 sur la base d'une étude publiée en 1996 montrant un effet sur l'électroencéphalogramme pendant le sommeil d'un champ électromagnétique. Cette valeur n'est pas devenue pour autant la valeur réglementaire d'exposition à Salzburg. Depuis, précise l'ANSES, « en 1998 et 2000, les mêmes auteurs ont publié deux nouveaux articles expliquant qu'ils ne retrouvaient pas les effets de la première étude, et ce, en appliquant des niveaux d'exposition très supérieurs à ceux de la première étude ».

Une diminution de l'exposition de la population à

un niveau inférieur à cette valeur, est demandée par plusieurs associations, en règle générale dans les lieux de vie et pas nécessairement à proximité immédiate des antennes.

Les antennes-relais de téléphonie mobile émettent-elles aussi à très basses fréquences ?

Il existe plusieurs catégories de champs électromagnétiques non ionisants caractérisées par la gamme de fréquences utilisée (basses fréquences, radiofréquences, rayonnements infrarouges et ultraviolets) et notamment :

- les radiofréquences, c'est-à-dire les champs émis par les moyens de télécommunications (téléphonie mobile, télévision mobile personnelle, Internet mobile, puces RFID, Wi-fi, Wimax, etc.)
- les champs électromagnétiques dits « extrêmement basse fréquence » : ce sont les champs émis par les appareils électriques domestiques (sèche cheveux, rasoir électrique, etc.) et les lignes de transports de l'électricité.

Les antennes-relais de téléphonie mobile n'émettent pas de champs électromagnétiques de basse fréquence, comme l'a rappelé l'Agence française de sécurité sanitaire (ANSES) dans son avis du 15 octobre 2009. Les seuls rayonnements en basses fréquences mesurables proviennent de l'alimentation de l'émetteur (courant du secteur à 50 Hz).

On parle parfois d'un seuil réglementaire à 3 V/m, que représente ce seuil ?

Le niveau de 3 V/m correspond au respect d'une norme de qualité, visant à assurer la compatibilité électromagnétique des équipements entre eux.

Il s'agit d'assurer le fonctionnement correct

d'un équipement dans son environnement électromagnétique de façon satisfaisante, sans qu'il ne produise lui-même des perturbations électromagnétiques pour cet environnement. Il est prévu, dans le cadre de la directive européenne n°2004/108/CE et d'une norme, que le constructeur doit pouvoir assurer que le fonctionnement des appareils électriques et électroniques n'est pas perturbé jusqu'à un niveau de champ de 3 V/m. Il ne s'agit donc pas d'un niveau d'exposition à respecter. Un appareil électrique peut générer une exposition supérieure à 3 V/m dans le respect des valeurs limites réglementaires fixées pour protéger des éventuels effets sur la santé, qui vont de 28 à 61 V/m selon la fréquence d'émission.

Ce niveau de qualité est souvent renforcé lorsque le fonctionnement des matériels est critique du point de vue de la sécurité, par exemple pour les équipements aéronautiques, automobiles et médicaux. Ainsi pour les appareils médicaux, les normes [référence NF EN 45502-2-1 et suivantes] relèvent le niveau de compatibilité à la même valeur que les limites d'exposition humaine.

Faut-il éloigner les antennes-relais des lieux dits «sensibles» comme les écoles ? Que prévoit la réglementation ?

La réglementation n'impose aucune distance minimum entre les antennes-relais et des établissements particuliers, tels que les écoles. Le seul endroit dans la réglementation où apparaît une distance, figure dans le décret du 3 mai 2002 relatif aux valeurs limites d'exposition du public aux champs électromagnétiques émis par les équipements utilisés dans les réseaux de télécommunication ou par les installations radioélectriques. En effet, son article 5 prévoit que les exploitants

d'installations radioélectriques, à la demande des administrations ou autorités affectataires des fréquences, communiquent un dossier qui précise, notamment, les actions engagées pour assurer qu'au sein des établissements scolaires, crèches ou établissements de soins qui sont dans un rayon de cent mètres de l'installation, l'exposition du public au champ électromagnétique émis par cette installation est aussi faible que possible tout en préservant la qualité du service rendu.

Il est utile de mentionner que si l'on éloignait systématiquement les stations de base des utilisateurs pour diminuer les niveaux d'exposition aux champs induits par les antennes, cela aurait pour effet d'augmenter notablement la puissance moyenne d'émission des téléphones mobiles pour conserver une bonne qualité de communication.

Comment obtenir une mesure à mon domicile ?

Le dispositif actuel est défini dans le Guide des relations entre opérateurs et communes, édité par l'Association des maires de France (AMF) et l'Association française des opérateurs mobiles (AFOM) en 2007 et accessible sur le site Internet de l'AMF. Ce document prévoit au §4.2.1 (p. 26) que toute personne (citoyen, maire, etc.) peut demander une mesure de champs électromagnétiques qui sera effectuée par un laboratoire accrédité, le coût de la mesure étant pris en charge par les opérateurs. Pour ce faire, la procédure la plus simple est de vous rapprocher de la mairie de votre commune.

La loi de programmation relative à la mise en œuvre du Grenelle de l'environnement (loi Grenelle 1) a prévu la mise en place d'un nouveau dispositif de surveillance de



L'exposition aux ondes électromagnétiques dont les modalités de mise en œuvre, s'agissant notamment des personnes habilitées à demander des mesures, doivent être fixées par décret. Ce dispositif, qui devrait entrer en vigueur en 2013, est financé par un fonds alimenté par une contribution additionnelle à l'imposition forfaitaire sur les entreprises de réseaux (IFER) instaurée par la loi de finances pour 2011.

Le dispositif mentionné au premier paragraphe reste en vigueur dans l'attente de ce nouveau dispositif.

Que permet de connaître le protocole de mesure de l'Agence Nationale des Fréquences ?

Le protocole de mesure in situ de l'ANFR est un des moyens qui peut être utilisé pour justifier, pour un site donné, la conformité des émetteurs environnants (antennes des réseaux de télécommunication) vis-à-vis de la réglementation en vigueur relative aux valeurs limites d'exposition du public. Plus précisément, ce protocole permet :

- pour un site donné, de déterminer l'endroit (le point) où le champ électromagnétique est maximal (le site peut être par exemple, en fonction de la demande, une pièce, un appartement, un ensemble d'appartements, une cour de récréation, une école, une aire de jeu, une place publique, un carrefour, etc.)
- de connaître en cet endroit, et moyenné sur trois hauteurs représentatives d'un corps humain :
 - * le niveau global de champ électromagnétique résultant des émissions de l'ensemble des émetteurs présents dans l'environnement (niveau d'exposition « réel »)
 - * le niveau de champ détaillé fréquence par

fréquence et par service (FM, TV, téléphonie mobile, etc).

Les résultats des mesures détaillées pour les antennes relais de téléphonie mobile sont extrapolés afin de connaître la valeur maximale théorique que le champ pourrait atteindre si les antennes environnantes fonctionnaient toutes simultanément à leur puissance maximale. L'utilisation de coefficients forfaitaires pour réaliser les calculs d'extrapolation conduit, en plus, à une majoration de ce maximum théorique.

Ce protocole a été révisé et sa nouvelle version est entrée en vigueur en août 2012.

Quel est le rôle du Maire dans un projet d'installation d'antenne-relais ?

Les compétences du maire concernent le domaine de l'urbanisme. Ainsi, le maire intervient dans un projet d'installation d'antenne relais au moment de donner ou non l'autorisation d'implantation à l'opérateur qui le demande, au regard du respect des dispositions du code de l'urbanisme. Il n'est pas appelé à se prononcer en matière d'exposition des personnes aux champs électromagnétiques, qui est du ressort de l'Agence nationale des fréquences (ANFR).

Quelles sont les actions d'information de l'État sur les ondes radio, la santé et les antennes-relais ?

Plusieurs supports d'information du public ont été réalisés par les pouvoirs publics concernant les radiofréquences et plus particulièrement les antennes-relais ainsi que les téléphones mobiles :

- Un site internet d'information interministériel a été ouvert en juin 2010 à l'adresse suivante : www.radiofrquences.gouv.fr
- Une fiche d'information dédiée exclusivement

aux antennes-relais de téléphonie mobile (disponible sur le portail www.radiofrequences.gouv.fr).

➤ Une campagne d'information dédiée aux téléphones mobiles a été réalisée par l'INPES en décembre 2010 avec la réalisation d'un site dédié: www.ondesmobiles.fr

➤ Un dépliant « Téléphones mobiles : santé et sécurité » publié par le ministère de la santé.

➤ Un site internet tenu à jour par l'Agence nationale des fréquences (ANFR), www.cartoradio.fr, qui répertorie sur fond cartographique les émetteurs d'une puissance supérieure à 5 Watt dont l'implantation a reçu un avis favorable de l'ANFR, et met à disposition du public les résultats de mesures de champ effectuées conformément au protocole de mesure de l'ANFR par un organisme accrédité par le COFRAC.

Enfin, l'affichage du débit d'absorption spécifique (DAS) des téléphones mobiles est rendu obligatoire sur les lieux de vente par le décret n° 2010-1207 du 12 octobre 2010.

Est-on plus ou moins exposé lorsque l'on remplace une antenne 2G par une antenne 2G et 3G ? Le passage aux technologies 3 et 4^{ème} génération modifie-t-il l'exposition des personnes ?

D'une manière générale il apparaît que le contrôle de puissance en 3G est plus performant qu'en 2G, qu'il s'agisse des téléphones ou des antennes. Cet argument tendrait donc vers une diminution potentielle des expositions lors du passage de la 2G à la 3G.

Cependant, les technologies de 3^{ème} génération (3G) permettent aussi de diversifier les services disponibles et donc potentiellement d'accroître les temps d'utilisation des téléphones mobiles

et donc les temps d'exposition. Néanmoins, cette utilisation plus intensive ne signifie pas nécessairement que le téléphone mobile reste plus longtemps à proximité de la tête de l'utilisateur, à l'exception des applications de téléphonie par internet (Voix sur IP). En effet, de nombreuses applications permises par la 3G nécessitent de regarder l'écran du téléphone et sont donc associées à une utilisation dans la main face à l'utilisateur.

Enfin, il est important de souligner que l'émergence d'une nouvelle technologie (3G puis 4G) induit nécessairement un cumul des technologies.

La réponse à la question posée est donc relativement complexe et ne se limite pas aux paramètres physiques du contrôle des puissances d'émissions des antennes et des téléphones mobiles. Les éléments de réponse apportés aujourd'hui ne peuvent reposer que sur des appréciations qualitatives.



13.3 Fiche de l'Etat : Les Obligations des opérateurs de téléphonie mobile



C

haque opérateur est soumis à de nombreuses obligations, qui concernent notamment la couverture de la population, la qualité de service, le paiement de redevances, la fourniture de certains services ainsi que la protection de la santé et de l'environnement.

Cette fiche présente certaines de ces obligations en distinguant :

- dans le cadre des autorisations générales, **les obligations réglementaires qui sont identiques quel que soit l'opérateur** et qui figurent dans le code des postes et des communications électroniques ;

- dans le cadre des autorisations d'utilisation de fréquences, **les obligations imposées par les décisions administratives individuelles qui sont spécifiques à chaque opérateur** en échange du droit d'utiliser les fréquences qui relèvent du domaine public de l'Etat. Ces obligations figurent dans les décisions individuelles de l'Autorité de régulation des communications électroniques et des postes (ARCEP).

L'ARCEP assure le contrôle du respect de l'ensemble des obligations réglementaires et de celles relevant des autorisations individuelles de chaque opérateur.



Les obligations réglementaires identiques, quel que soit l'opérateur

Elles portent notamment sur les aspects suivants

Les conditions de permanence, de qualité et de disponibilité du réseau et du service :

L'opérateur doit prendre les mesures nécessaires

- pour assurer de manière permanente et continue l'exploitation du réseau et des services de communications électroniques,
- pour remédier, dans les délais les plus brefs, aux défaillances du système dégradant la qualité du service pour l'ensemble ou une partie des clients.



- pour garantir une qualité et une disponibilité de service satisfaisantes. L'opérateur doit, notamment, mesurer les indicateurs de qualité de service définis par l'ARCEP et les mettre à disposition du public.

Les prescriptions exigées par la protection de la santé et de l'environnement et par les objectifs d'aménagement du territoire et d'urbanisme.

L'opérateur doit respecter les valeurs limites d'exposition du public aux champs électromagnétiques fixées par le décret du 3 mai 2002. Il doit veiller à



ce que l'exposition des établissements scolaires, crèches et établissements de soin situés à moins de 100 mètres, soit aussi

faible que possible, tout en préservant la qualité du service rendu. Il doit également obtenir une autorisation d'implantation auprès de l'Agence Nationale des Fréquences, qui est chargée de veiller au respect des valeurs limites d'exposition du public.

Il doit, enfin, veiller à ce que l'installation des infrastructures et des équipements sur le domaine public ou dans le cadre de servitudes légales sur les propriétés privées, soit réalisée dans le respect de l'environnement et de la qualité esthétique des lieux.



L'acheminement des appels d'urgence.

L'opérateur doit prendre toutes les mesures de nature à garantir un accès ininterrompu aux services d'urgence, de manière à acheminer les appels d'urgence vers le centre compétent correspondant à la localisation de l'appelant.



Les obligations spécifiques à chaque opérateur, inscrites dans les autorisations individuelles pour l'utilisation des fréquences 800 MHz, 900 MHz, 1 800 MHz, 2 100 MHz et 2600 MHz

Elles portent notamment sur les points suivants

La couverture de la population :

Les opérateurs mobiles ont des obligations individuelles en matière de couverture mobile¹ suivant le service 2G (GSM, GPRS, Edge) 3G (UMTS) ou 4G (LTE).

En 2G, Bouygues Telecom, Orange France et SFR ont chacun l'obligation de couvrir 99% de la population métropolitaine, en incluant la réalisation du programme national d'extension de la couverture 2G des centres-bourgs identifiées en « zones blanches », c'est-à-dire couverts par aucun de ces trois opérateurs.

A travers l'accord du 27 février 2007, les opérateurs sont également tenus de couvrir les axes de transport prioritaires (autoroutes, routes avec un trafic supérieur à 5000 véhicules par jour et axes reliant, au sein de chaque département, les préfectures aux sous-préfectures) ainsi qu'à améliorer la couverture et la qualité de service sur les axes ferroviaires.

En 3G, les obligations de Bouygues Telecom, Orange France, SFR et Free Mobile, portent respectivement sur une couverture de 75 %, 98 %, 99,3 % et 90 % de la population métropolitaine.

En 4G, à 800 Mhz, les obligations de Bouygues Télécom, Orange France et SFR portent sur une couverture de 99,6 % de la population en janvier 2027, avec une obligation départementale de 95 % et une obligation en zone de déploiement prioritaire² de 90 % d'ici janvier 2022. Dans le cadre de leurs autorisations à 2,6 Ghz, les opérateurs Bouygues Télécom, Free Mobile, Orange France et SFR ont l'obligation

Photo : Antenne Toiture/Ile-de-France
©Arnaud Bouissou/MEDDE

de couvrir 75 % de la population en octobre 2023, avec un réseau à très haut débit mobile.

Chaque opérateur mobile titulaire d'une licence est tenu de publier sur son site web des informations relatives à sa couverture du territoire. Des enquêtes de terrain sont menées annuellement au niveau d'environ 250 cantons afin de vérifier la fiabilité des cartes publiées, selon une méthode définie par l'ARCEP.

Les conditions de permanence, de qualité et de disponibilité des services mobiles :

Chaque opérateur doit respecter, dans sa zone de couverture, des obligations en matière de qualité de service. Ces obligations portent pour le service téléphonique sur un taux de réussite des communications en agglomération à l'intérieur et à l'extérieur des bâtiments, d'au moins 90%. D'autres obligations sont fixées pour les services SMS et les transferts de données.

L'ARCEP conduit et publie chaque année une enquête de mesure de la qualité de service de chaque réseau mobile qui vise notamment à vérifier le respect des obligations de chaque opérateur.

Par ailleurs, et parallèlement aux obligations imposées par l'État aux opérateurs mentionnées dans la présente fiche, ces derniers ont également des engagements contractuels à l'égard de leurs clients, qui portent notamment sur la couverture, la continuité et la qualité du service.

¹ Les critères d'appréciation de la couverture figurent dans la décision de l'ARCEP n° 2007-0178 du 20.2.2007

² Zones les moins denses du territoire : 18 % de la population et 43 % de la population

13.4 Fiche de l'Etat : Surveiller et mesurer les ondes électromagnétiques

Quelles démarches pour le maire ?

Depuis le 1^{er} janvier 2014, les communes peuvent recevoir de leurs administrés des demandes de mesures via un formulaire spécifique téléchargeable notamment sur service-public.fr. Une fois ce formulaire rempli par le particulier, il doit impérativement être signé par la commune (ou tout autre organisme habilité) avant d'être envoyé à l'ANFR. Les communes peuvent également solliciter directement des mesures auprès de l'ANFR pour leur propre compte. Le financement des mesures de radiofréquences repose sur un fonds public alimenté par une taxe prélevée principalement sur les opérateurs de téléphonie mobile. Cette taxe est gérée de manière indépendante par l'Agence nationale des fréquences (ANFR), qui est un établissement public.

En bref

ANFR L'Agence nationale des fréquences veille au respect des valeurs limites réglementaires d'exposition du public. Les résultats des mesures sont consultables sur son site cartoradio.fr. Elle délègue et rétribue les laboratoires chargés des mesures sur le terrain. Ils répondent à des exigences d'indépendance et de qualité.

V/m Le volt par mètre est une unité de mesure de l'exposition aux ondes électromagnétiques. Les valeurs limites d'exposition définies dans la réglementation française sont fondées sur les recommandations des instances internationales et européennes.

Déroutement Une opération de mesure dure entre une et trois heures. Plusieurs types de mesures sont possibles, selon que l'on souhaite connaître l'exposition globale résultant de l'ensemble des sources environnantes ou une analyse plus détaillée permettant de voir les contributions de ses différentes sources à l'exposition.

Surveiller et mesurer LES ONDES ÉLECTROMAGNÉTIQUES

Depuis le 1^{er} janvier 2014, un nouveau dispositif est en place

Tout savoir sur les ondes électromagnétiques : www.radiofréquences.gouv.fr

Tout savoir sur les mesures et la localisation des antennes-relais : www.cartoradio.fr

Plus d'informations sur le nouveau dispositif de mesures : ☎ 0 970 813 818

Du lundi au vendredi, de 9h00 à 19h00, ou d'un appel local



Ministère de l'Écologie, du Développement durable et de l'Énergie
Direction générale de la Prévention des risques
92855 La Défense cedex - tél. 01 49 81 21 22

Service client 09 70 81 38 18 - 09 70 81 38 18 - Out de jour et nuit : 0800 40 20 20 (gratuit)
Assistance graphique et informatique : 0800 40 20 20 / 0800 40 20 20
Équipement : 06 97 08 13 81 - Imprimé sur du papier recyclé certifié européen



Ce dispositif vise à renforcer la transparence et l'indépendance du financement des mesures d'exposition aux ondes électromagnétiques.

Les communes ont un rôle essentiel : elles peuvent solliciter des mesures, sont les principaux relais des demandes émanant des particuliers et sont informées de l'ensemble des résultats des mesures réalisées sur leur territoire.



MESURER LES ONDES ÉLECTROMAGNÉTIQUES

un dispositif transparent, indépendant et fiable

Toute personne peut faire mesurer l'exposition aux ondes électromagnétiques, tant dans les locaux d'habitation que dans des lieux accessibles au public (parcs, commerces, gares, établissements d'enseignement...).

Valeurs limites d'exposition en vigueur (en volts par mètre, V/m)

 Radio 20 V/m	 Télévision de 31 à 61 V/m	 Mobile de 39 à 61 V/m	 Téléphone sans fil 59 V/m	 Wi-Fi / four micro-ondes 61 V/m	 Antennes 87 V/m
--	---	---	---	---	---

Comment ça marche ?



-FREE MOBILE
Stéphane BARRY
40 avenue Jules Cantini
13006 MARSILLE

2510761914100001 00000 1E00362579831



Mairie de Fréjus
Mr Le Maire
Place Camille Formigé
83600 FREJUS



251076191410000100123

